

「もしも」のために、今、学ぼう。

もしも新聞

2021
09



台風大魔王を攻略せよ!

大阪府の小学生の皆さんへ

大阪府知事 吉村 洋文



皆さんこんにちは。大阪府知事の吉村です。

最近、新型コロナウイルス感染症などによって、私たちの生活が脅かされています。一方、近年は毎年のように全国各地で自然災害がたくさん発生しており、大阪府でもいつ災害が起きてもおかしくない状況です。たとえば、皆さんが暮らしている大阪府でもこれまでに台風などによって、建物が壊れたり、土砂崩れが起きたりして、たくさんの被害が発生してきました。

このような災害から皆さんの命を守るために、気象警報や避難情報が発表された時、慌てずに逃げることができるようにするために、ハザードマップや

避難ルートの確認、避難訓練など日頃からの備えがとても大切です。また、避難するときは、感染症などの病気から身を守るためのマスク着用なども忘れないてください。

そこで皆さんに質問です。皆さんの学校や家では、災害への備えはできていますか？

これから台風の多い季節がやってきます。風水害に対する日頃からの備えとして大切なことは、まず、自宅や学校の周りの普段生活しているところが水に浸かるといけない、がけが近くになかなかなどを知っておくことです。危険な場所がわかると、正しく安全な場所に避難することができるからです。

今回の「もしも新聞」では、皆さんが暮らしている地域の危険な場所が示されている「ハザードマップ」の見かたを紹介していますので、家を持って帰って、ご家族と一緒にぜひ一度読んでみてください。そして、自分たちが住んでいる地域のハザードマップを必ず確認しておいてください。

災害から身を守るためには「自分の命は自分で守る」という意識をもつことがとても大切です。この「もしも新聞」が皆さんの災害への対応について考えるきっかけになればと思います。

企業広告

J:COM

“もしもの備え” できていますか？

およそ10秒後に
震度5弱程度の
地震が来ます。

防災情報 サービス



備え1 災害時テレビ起動 テレビと連動して避難情報や気象警報などをお知らせ。お住まいの地域で避難情報や気象警報などが発表されると、テレビを自動で起動して情報を表示します。



備え2 緊急地震速報 24時間いつでも、地震の発生を事前にキャッチ！

備え3 FMラジオ/簡易ライト 避難のときでも持ち運べるからとても安心！

もしも新聞！読者限定！
抽選で500名様に「ざっくろスマートエマーゼンシーボール」プレゼント！
中身の見えるウォーターボール。避難時に必要な小物をコンパクトにまとめられます！
【応募期間】2021年9/6(月)～2021年9/30(木)
【応募方法】① 二次元QRコードから「応募フォーム」へアクセス
② 必要事項を入力
③ 右記キーワードを入力「J:COMの防災情報サービス」

J:COMと大阪市・高槻市・島本町・貝塚市・阪南市
泉佐野市・熊取町・田尻町は災害時の協定を締結しています。

J:COMチャンネル 地デジ 11ch
J:COMチャンネル(地デジ11ch)でも災害規模に応じて、地域の安心・安全情報をきめ細やかに発信します。【お問い合わせコード K210614】
0120-989-989
jcom 防災 検索

編集部から小学生の皆さんへ

小学生の皆さん、今回の「台風」特集はどうでしたか？大雨や暴風はとても危険だけど、正しい知識と対策をすれば大丈夫！ただ怖がるのではなく、予報天気図や台風進路図の見方を勉強して、ハザードマップもしっかりチェックしておいてください。

もしも新聞【2021年9月号】

- 協力：大阪府 発行元：株式会社アクセスプログレス / 関西ぼど
- エグゼクティブ・マネジャー：株式会社UX-HATCH (山本博行)
- デザイン：MOSH.inc (池尻元輝 / 大久保真真) コーポライティング：青組 (光延真規)
- 表紙/特集イラスト：蓬菜 大介 中面イラスト：竹島 洋子
- 撮影：U-Concent (香川裕典) 印刷：株式会社高遠オフセット

お問い合わせ もしも新聞 編集部 [TEL] 06-6360-7460 [MAIL] moshimoshinbun@access-t.co.jp



この媒体は高遠オフセットの「輪転抗菌印刷」を採用しています

- ステージ1 -

台風大魔王があらわれた!

みんなが知らないうちに、この日本列島にも1年間でおよそ10個以上の台風が接近しているという。海の上を西へ東へと縦横無尽に移動しながら、強力な風と雨を降らせてくるその姿は、まるで台風大魔王! そのうち約3個は上陸すると言われているから、油断は禁物だ! まずはその正体に迫ってみよう!



台風って、いったい何者?

台風のあるところは海面水温が26℃以上の熱帯の海。太陽の日差しを受けた水面からお風呂の湯がたいてい上がった水蒸気が雲になり、やがて大きな渦になるんだ。その中心付近の最大風速が17m以上の強力なものが台風の正体だ。

台風の前のドミツ

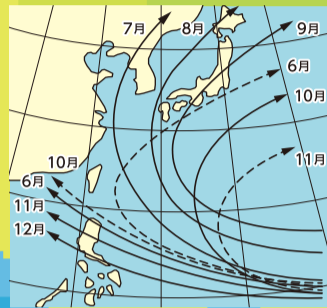
台風の前は地域によって変わるんだ。南半球ではインフロン、アメリカやヨーロッパではハリケーン、日本では発生順に1号、2号と呼び分けられ、実は「ハイオン」などの呼び名がつけられているよ。

台風の通り道は?

台風は発生する月によって通り道が変わるんだ。たとえば、大阪のある近畿地方の場合なら6月~9月が特に接近しやすいことが、これまでのデータからわかっているよ。

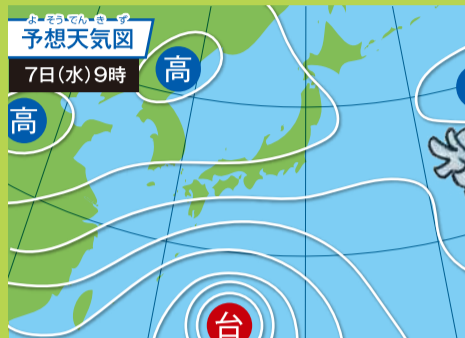
台風の目は弱点? それとも?

台風の中は、実はほぼ無風状態。風は弱く、雲もない。一時的に晴れることも。ただし、その周りは強い上昇気流が発生して、発達した雲に囲まれているからとても危険なんだ。



台風の動きを、見極めろ!

台風シーズンになるとよく目にする、予想天気図や台風の進路図。みんなもきっと一度は見覚えがあるよね。等圧線や予報円の意味を知っておくと、台風の大きさや風の強さ、進む方向がわかるようになるよ。

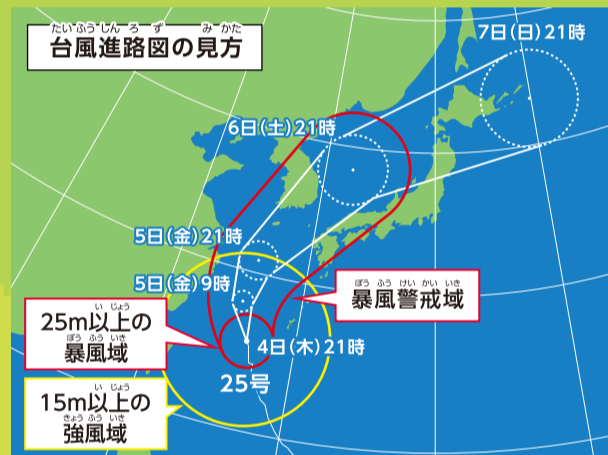


等圧線の幅で台風の強さがわかるんだ!



等圧線を見れば強さがわかる!

空気は高気圧から低気圧の所へ流れる性質があるので、低気圧の仲間間の台風付近には、周りから空気が集まって風が強くなるんだ。等圧線と呼ばれる白い線の幅が狭いほど、風が強い証拠だよ。



一度見方を覚えれば誰でも動きが読めるよ!



台風の進路は予報円をチェック!

台風の進路図で赤く囲まれたエリアは、風速25m以上の暴風域。白く丸い円は、台風の動きを予測する予報円。だんだん円が大きくなるのは、強さを表しているのではなく、この円のどこかに台風の中心が進むという意味なんだ。

台風のナゾを解き、もしものときのヒントをさがせ!

TYPHOON QUEST

タイフーンクエスト



伝説の気象予報士
ホーライ=ダイスケ

ハレの勇者
サニー

ギモンのほころび

2つの台風が合体したら、もっと強力になるの?

台風は風のコマのようなもので、2つの台風が近づいても、はじきあったり、周りをぐるぐる回ったりするだけで、合体することも強力になることもないよ。

- ステージ2 -

台風の攻撃、風と雨に気をつけろ!

台風の2つの特長といえば、なんとといっても暴風と大雨。お店の看板や家の屋根が飛ばされたり、用水路や川の水が溢れて洪水になってしまうこともあるぐらいだから、台風の接近中は外出は控えて、万全の対策をしておく必要があるね。



雨と風、両方気をつけないとイケないね!

台風の中心から離れていても油断は禁物だよ!

台風の風向きは機嫌で変わる?

台風自身は時計と反対回りに回転する風のコマ。進みたい方向に自分で進むことはできないんだ。日本の近くまで来ると、上空を流れる強い風「偏西風」に流されて、日本列島を東に進む傾向があるよ。

暴風と大雨のW攻撃に注意!

台風の特長といえば暴風。台風の右側は特に南風が強くなるので要注意だ。さらに忘れてはいけないのが大雨。中心付近はもちろん、中心から離れた地域でも大雨を降らせる強い雨雲が発達するよ。

- ステージ4 -

あぶない警報だ! みんなで避難しろ!

たくさんの方が力を合わせて立ち向かっても、決してかなわないほど巨大な台風が、警報が発表されたらすぐに、安全な場所に避難することを忘れないで、注意報が出た時は黄色信号のサイン。警報は赤信号と同等に危険な特別警報の意味も理解しておこう。

ギモンのほころび

爆弾や超巨大扇機を使って台風を消せないの?

台風のエネルギーは、1つで日本全体の電力数年分になるほど巨大なもの。爆弾を使えば、その前に地球が減ってしまうかも。直径も1,000kmなので、超巨大扇機も難しそうだ。

特別警報	大雨(土砂災害、浸水害)、暴風、暴風雪、大雨、波浪、高潮
警報	大雨(土砂災害、浸水害)、洪水、暴風、暴風雪、大雪、波浪、高潮
注意報	大雨、洪水、強風、風雪、大雪、波浪、高潮、雷、融雪、濃霧、乾燥、なだれ、低温、霜、着氷、着雪

警報は赤信号と同じ! 動かないで!

特別警報が出たときは命の危険も!

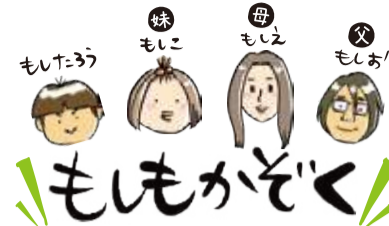
警報の中でも最大限の警戒が必要なのが、その場所でも50年に1度レベルの危険を知らせる「特別警報」。発表されたときはすでに、自衛隊が出動するほどの災害が起き始めていて、命に関わる緊急事態を意味しているんだ。

警報は災害が起きるサイン! 命を守ることを第一に考えて!

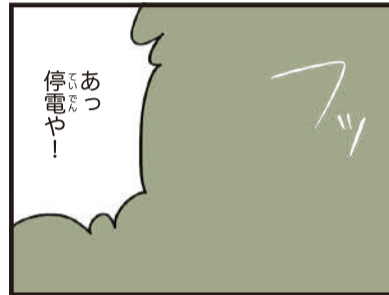


みんな、台風について詳しくなったら、さあ、いよいよ、次は台風大魔王との決戦だ!

次のページへ



懐中電灯



今すぐ応募しよう!

「もしもボックス」プレゼント!

右の「もしもボックス」のコーナーで紹介した本の中から、好きな1冊を抽選で合計15名の方にプレゼントするよ! 応募の方法はとっても簡単! 下のQRコードからWEBアンケートにアクセスして、いくつかの質問に答えてね! 「もっとこんなことが知りたい!」など、「もしも新聞」を読んだ感想もぜひ書いて、どんどん応募してね!



もしものときにとっても役立つ非常食。とは言っても出番が無いと賞味期限が切れてしまうことも。このコーナーでは賞味期限が残りわずらなくなった非常食を、簡単調理で美味しく食べるレシピをご紹介します。ぜひお家で試してみてくださいね。



おかゆdeカップケーキ

おかゆを使うことでもちとした食感のカップケーキに。卵は不使用なので、卵アレルギーでも安心して食べられます。

- 〈材料：カップケーキ用カップ9個分〉
- ・おかゆ(特乳)ー 180g
 - ・ホットケーキミックスー 150g
 - ・バターまたはマーガリンー 50g
 - ・砂糖ー 50g
- 〈デコレーション〉
- ・ホイップクリームー 200ml
 - ・バナナー1cm幅輪切り9枚
 - ・カシューナッツー 9粒(半分に割って使用)
 - ・チョコペン(茶、ピンク)ー 各1本
 - ・トッピングシュガー(なくてもOK)ー 適量

- 1 オープンを180℃に予熱しておく。砂糖とバターまたはマーガリンをボウルに入れて泡だて器で混ぜる。
- 2 ①におかゆ、ホットケーキミックスを加えてよく混ぜ合わせる。
- 3 ②をカップの8分目くらいまでスプーンで入れ、天板に並べていく。オープン180℃で25分焼く。焼いたら冷ましておく。
- 4 カップケーキの上全体に、ホイップクリームをしばっていき。
- 5 ④の真ん中よりやや下に輪切りにしたバナナをのせ、その両側にカシューナッツを縦半分に割ってツノのようにおく。チョコペンで顔を描き、トッピングシュガーをのせれば完成!

ローリングストック法とは…
その名の通り、ストック(備蓄)をローリング(回転)すること。賞味期限の近づいた非常食から順番に食べて消費し、食べた分だけ買い足していく方法です。まずはお家にある非常食の賞味期限をチェックしてみよう!

講師プロフィール 浜 千春 先生 <http://chi-happydays.blog.jp/>

お弁当デコレーター、家庭料理研究家
★調理師 ★フードコーディネーター3級 ★食育インストラクター

子どもの偏食をきっかけに調理師免許、食育インストラクターの資格を取得、ブログでの可愛いお弁当が話題をよびテレビや雑誌で紹介される。現在は企業へのレシピ提供を中心に活躍中。

Moshimo Books / もしもボックス

災害を知る
【著者】オオタカシン
【出版社】旺文社

台風やゲリラ豪雨、噴火や高潮など、日本で発生する「災害」の種類と仕組みをていねいに解説! 何が起るその前に、正しい知識を身につけておこう!

すごすぎる天気図鑑
【著者】荒木健太郎
【出版社】KADOKAWA

映画「天気の子」の気象監修者としても有名な荒木健太郎氏が、「天気「気象のなぜ?」を紹介! 思わず「そうなんだ!」とうなってしまふ、とっておきのネタが満載!

異常気象
【著者】武田康秀
【出版社】学研プラス

雲のきざしや美しい虹、危険な雷のしくみ、ゲリラ豪雨、竜巻、スーパー台風など、身近な気象現象があるわ! わかりやすいDVDもセットの1冊!

Bousai Goods / もしも防災グッズ

これがあれば、停電時も安心!

センサーライト 時々懐中電灯

- サイズ: 約幅55×奥行55×高さ220mm
- 本体重量: 約120g(電池含まず)
- 販売価格 ¥1,628(税込)

いつもはセンサーライト、非常灯や懐中電灯としても使える1台2役のすぐれもの。お家の玄関先や階段などに設置しておけば、もしもの停電のときも安心です。

詳しくはこちら!

コーナン商事(株)

簡単設置で、家具の転倒を防止!

突っ張り耐震ポール

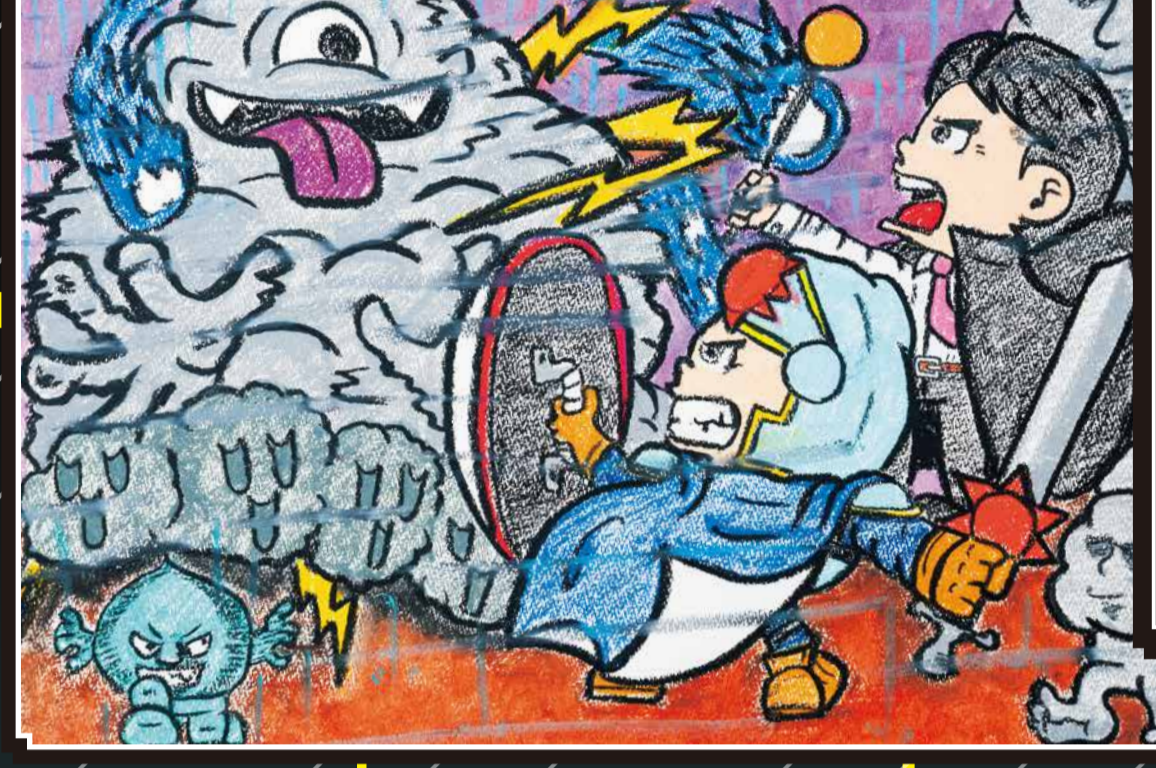
- 耐圧: 約200kg
- 取り付け高さ範囲: 27cm~35cm
- 販売価格 ¥1,097(税込)

ねじもきもいらぬ突っ張り固定式の便利な耐震ポールです。家具と天井の間に合わせて選べる4種類をラインナップ。取り付け簡単で、地震対策もばっちりです。

詳しくはこちら!

コーナン商事(株)

台風大魔王



- ファイナルステージ -

さあ、台風大魔王と決戦だ!
巨大な台風大魔王の力に逆らうことはできないけれど、正しい知識を身につけて、しっかり対策すれば、かならず攻略できるはず! 出題されたクイズに答えて、君も台風大魔王に立ち向かえーさあ、全問正解を目指してトライしよう!

Q.1
台風が接近し「警報」が出ました。どうするのが正解?

① 学校が休みになったので友達の家に行く
② 風や水の事故に備えて安全な場所にいる
③ 自分は無敵なので特に気にしない

Q.2
2018年に大阪に上陸した台風21号の最大瞬間風速は?

① 13.5メートル ③ 34.3メートル
② 22.6メートル ④ 47.4メートル

Q.3
天気予報でよく聞く「1時間に50ミリの雨」って、どれぐらいの強さのこと?

① 水たまりができるぐらい
② 傘でしのげるぐらい
③ 町中に水があふれるぐらい
④ 土砂崩れが起きるぐらい

Q.4
大雨などで洪水が起きた場合に、浸水する場所や地域を確認できるマップとは?

① ベンリマップ ③ ハザードマップ
② お天気マップ ④ おさんぽマップ

Q.5
台風の時、注意することは次のうちどれ? 当てはまるものをすべて選べ!

① 土砂崩れ ④ 車の横転 ⑦ 断水
② 川の氾濫 ⑤ 波にさらわれる
③ 看板の落下 ⑥ 停電

Q.6
台風のは風はどっち回り?

① 時計回り
② 時計と逆回り
③ 決まっていない

Q.7
台風が強さを維持できる海の温度は?

① 6℃以上 ③ 16℃以上
② 10℃以上 ④ 26℃以上

Q.8
台風が来たときに発生する現象をすべて選べ!

① 大雨 ④ 高潮
② 暴風 ⑤ 雷
③ 高波 ⑥ 竜巻

Q.9
台風の目について正しいのは次のうちどれ?

① 晴れて無風なので安心
② 一時的に晴れるけど周りには危険な雲がある
③ 一番強い風が吹いている



さて君は、何問正解できたかな?

台風は神出鬼没だ! 今すぐ正しい知識を備えておこう!

小学生のみならず、台風の特長や動き、そして注意報や警報について、楽しみながら勉強してもらえませんか? おうちに帰ったら、もう一度、お父さんやお母さんと一緒に復習をしてみてくださいね。最近では、地球温暖化の影響で、強力な台風が接近しやすくなったり、これまでにない動きをする台風が発生するケースも増えています。もしもに備えて、これからは予想天気図や台風の進路図の見方を知っておくことがますます重要で。そうは言っても、いついつ「自分だけは大丈夫!」と思いがち。特に、警報が出たときは、安全な場所に早く逃げられるように、普段から心がけておいてください。

プロフィール 達兼 大介
気象予報士・防災士。兵庫県明石市出身。司会者との絶妙な掛け合いで進める天気予報やあすの天気のポイントイラストにしたスケッチ予報でお年寄りから子供まで幅広い世代に人気。

協力: 読売テレビ「かんさい情報ネットten。」

もしものために 今すぐ、学ぼう!

やってみよう!

家に帰ったら、 「もしも会議」をしよう!

たとえば、家の近くで川の水が溢れそうな場所や、避難場所への安全な避難ルートの確認など、家族と会議をして、もしものときの連絡先や持ち物について、あらかじめ確認しておこう!

もしも会議のチェックリスト

チェック!

1 ハザードマップを確認しよう

自分が住んでいる町のハザードマップで家の周りの危険な場所を確認しておこう。



チェック!

2 避難場所や避難ルートを確認しよう

避難場所を確認したら、避難ルートの途中に危険な場所がないかも実際に歩いてチェックしておこう。



チェック!

3 緊急連絡表をつくらう

家族みんなの名前や連絡先、災害が起きた時の集合場所や避難場所など、必要な情報を書いて、コピーしたものを全員が持つようにしましょう。



※家族との連絡方法は電話だけでなく、メールやSNS、災害用伝言サービスなど複数用意しておこう。
※アレルギー・持病・持薬やかかりつけの病院などの情報も記入しておこう。

チェック!

4 非常時の持ち出し品や備蓄品をチェックしよう

水、非常食、マスク、携帯トイレ、懐中電灯などを、自分専用のリュックに入れてすぐに持ち出せるように用意しておこう。



チェック!

5 ご近所の人たちと協力しよう!

もしも、みんなが住んでいる町が危険になったら、ご近所さん同士で声をかけあって助け合い、早めの避難を心がけよう!



市町村が警戒レベル3または4を出したら必ず避難しよう!!

警戒レベル	状況	避難情報など	みんながとるべき行動
5	災害発生又は切迫	緊急安全確保	命の危険 直ちに安全確保!
~~~~~〈警戒レベル4までに必ず避難!〉~~~~~			
4	災害のおそれ高い	避難指示	危険な場所から全員避難
3	災害のおそれあり	高齢者等避難	危険な場所から高齢者等は避難
2	気象状況悪化	大雨・洪水・高潮注意報(気象庁)	自らの避難行動を確認
1	今後気象状況悪化のおそれ	早期注意情報(気象庁)	災害への心構えを高める

私の家は、どうなのかな? もしもの時に安全に避難しない? おうちの人と一緒に確認してね。 避難情報をチェックして安全・確実に避難しようね。 市町村が出す避難情報も大事! もしもの時に安全に避難しよう!

大阪府や気象庁などから出る河川水位や雨の情報を参考に自主的に早めの避難をしよう

**ハザードマップを使って、安全な避難を考えよう!**

#### 土砂災害ハザードマップ

**Cの場合** ハザードマップに色が塗られていなくても、げけの近くなどに家がある場合は、市町村の避難情報を参考に必要に応じて避難してください。

**Dの場合** 土砂災害のリスクが高い地域です。ハザードマップの色のついていない安全な場所に避難が必要です。

**避難先**

- 安全な場所に住んでいる親戚・知人宅
- 指定避難場所 (災害によって避難場所が異なるので注意しよう)
- 安全なホテル・旅館

#### 洪水ハザードマップ

**Aの場合** ハザードマップに色が塗られていなくても、周囲より低い場所に家がある場合は、市町村の避難情報を参考に必要に応じて避難してください。

**Bの場合** 浸水のリスクが高い地域です。ハザードマップの色のついていない安全な場所に避難が必要です。

**避難先**

- 安全な場所に住んでいる親戚・知人宅
- 指定避難場所 (災害によって避難場所が異なるので注意しよう)
- 安全なホテル・旅館

警戒レベル3(高齢者等避難) または 警戒レベル4(避難指示) で必ず避難しましょう

自分の家からの安全なルートを確認しておいてね!!

※洪水の危険があっても[3つの条件]が確認できれば自宅に留まり安全を確保することも可能です  
①洪水により家が倒壊または崩落する区域に入っていない  
②浸水する深さよりも高いところにいる  
③浸水しても水が引くまで我慢できる。水・食糧などの備えが十分にある

※出典:内閣府 避難行動判定フローより [http://www.bousai.go.jp/oukyu/hinanjouhou/r3_hinanjouhou_guideline/pdf/point.pdf](http://www.bousai.go.jp/oukyu/hinanjouhou/r3_hinanjouhou_guideline/pdf/point.pdf)

**こんなことも知っておこう!**

昔からの言い伝えで知る、身の回りの災害

### 自然災害伝承碑

自然災害伝承碑とは、過去に発生した津波、洪水、火山災害、土砂災害等の自然災害に係る事柄(災害の様相や被害の状況など)が記載されている石碑やモニュメントのこと

自然災害伝承碑 地図記号

自然災害伝承碑 出典:国土地理院ウェブサイト <https://www.gsi.go.jp/bousaichiri/denshouhi.html>

**もしものための特別授業**

# ハザードマップを学ぼう!

なるほど、危険な場所がわかったぞ!

二人とも今日はしっかり勉強していいね!

先生、ハザードマップって何のこと?

ハザードマップってというのは、災害が起こる前に安全に避難するために、危険な場所や避難場所などを確認できる地図のこと。

ちょっと難しいかな? じゃあ、下の2つの写真を見てみてね!

災害後 災害前

強い雨が降ると町がこんなに変わってしまうんだ。

こんな危険な場所を事前に確認できる。それが、ハザードマップよ!

赤い点線の中が水に浸かってしまった場所

町が水たまりみたいになってしまっている。

豪雨災害の2つの写真。比べてみると、町があつた場所が水に浸かっているのがわかるかな。

平成30年7月にあった岡山県倉敷市の豪雨災害の2つの写真。

【参考】気象庁eラーニング「大雨の時にどうする」

出典:国土地理院HP 平成30年7月豪雨に関する情報から一部抜粋

**事前にハザードマップで危険な場所を確認しておけば、安全な場所に避難できる!**

でも、ハザードマップってどうやって見たらいいの?

紫色と水色の部分に水に浸かる可能性がある場所。場所だけでなく、わかるかな?

じゃあ、ハザードマップの見方を説明するね!!

とってもカンタン!!

ほんとは! 紫色・水色のところ、水が浸かっている場所が同じ!!

これは平成30年のハザードマップだよ

【参考】倉敷市 平成30年当時のハザードマップから一部抜粋

### 土砂災害ハザードマップ

土砂災害ハザードマップでは、げけくずれ・土砂くずれのおそれのある場所がわかります。色の付いている場所は土砂災害が発生するおそれがあります。

- 急傾斜地の崩壊 (黄は警戒区域、赤は特別警戒区域)
- 土石流 (黄は警戒区域、赤は特別警戒区域)
- 土石流危険渓流

【参考】土砂災害の様子

町の航空写真

【参考】川の氾濫の様子

20m~
10m~20m未満
5m~10m未満
3m~5m未満
0.5m~3m未満
0.5m未満

みんなも自分の町のハザードマップを見て危険な場所と避難場所をチェックしておいてね!

わがまちハザードマップ <https://disaportal.gsi.go.jp/hazardmap/>

出典:ハザードマップポータルサイト

**こくみん共済 NEWS**  
coop  
広告番号:532111 7621B020

# 自然災害への備え、 “保障”のこともお忘れなく

皆さまの大切な住まいと家財を守る保障

## 住まいる共済

火災共済・自然災害共済  
風水害等給付金付火災共済・自然災害共済・個人賠償責任共済

火災などのとき	風水害などのとき	地震などのとき
共済期間中に火災、落雷、他人の住居からの水ぬれなどにより損害が生じたとき。	共済期間中に暴風雨、突風、台風、高波などにより損害が生じたとき。	共済期間中に地震、噴火、津波などにより損害が生じたとき。
<b>最高保障額 6,000万円</b>	<b>最高保障額 4,500万円</b>	<b>最高保障額 1,800万円</b>

※火災共済+自然災害共済(大型タイプ)に600口加入の場合。※上記共済金のお支払い金額は加入状況・加入内容に応じて算出した支払例となります。

お子さまの“もしも”に! **こくみん共済** こども 保障タイプ 月々1,200円で  
お子さまのけがや病気に備える総合保障

詳しくはお近くの店舗でご相談いただけます!

- 共済ショップ 梅田店
- 共済ショップ なんば店
- 共済ショップ 阪急高槻店
- 共済ショップ 堺東店
- 共済ショップ 江坂店
- 共済ショップ 谷町店

たすけあいから生まれた保障の生協です  
全大阪労働者共済生活協同組合

「こくみん共済 coop」は営利を目的としない保障の生協として共済事業を営み、相互扶助の精神にもとづき、組合員の皆さまの安心とゆとりある暮らしに貢献することを目的としています。この趣旨に賛同いただき、出資金を払い込んで居住地または勤務地の共済生協の組合員となることで各種共済制度をご利用いただけます。

**こくみん共済〈全労済〉**  
全国労働者共済生活協同組合 **coop**

※営業時間や場所はホームページをご覧ください。 ※こちらに記載されている内容は、共済商品の概要を説明したものです。ご契約の際には「リーフレット」「ご契約のてびき」を必ずご確認ください。 たすけあいの輪をむすぶ

## 自分だけの防災リュックをつくらう!!

「もしも地震が起きたら?」「もしも停電になったら?」  
災害が起きた時のことをイメージしながら、  
命を守るために必要な物や、  
避難所で使える便利な防災グッズなどをセレクトして、  
お気に入りのリュックに入れて準備しておこう!

### 食

しっかり備えよう!

- 非常食: 非常・携帯用 サクマ式ドロップス
- 水: 長期保存水
- 缶詰: さばのみそ煮
- 紙皿・紙コップ: 紙プレート20cm, 紙コップ205cc
- ラップ: 食品ラップ
- 非常携帯用 ママポテト
- ドドライ食品
- フリーズ
- マッシュクレープ
- 保存食
- 青野菜
- 五目ご飯

### 安全

これで大丈夫!

- ホイッスル
- 革手袋: 豚革手袋レンジャー
- ヘルメット: 折り畳みヘルメット
- ヘッドライト: ヘッドウォーズ
- 救急セット
- ローフ: KPOPローフ

非常持出袋

### 安心

あると助かるアイテム!

- フルシート
- ライト付モバイルバッテリー
- 携帯トイレ: 防災用トイレ
- 携帯ラジオ: ポケットラジオ
- LEDランタン: 卓上ランタンGN
- エマージェンシーフラッシュライト
- スクリーンプロテクト
- レスキューシート

### 衛生

いつでもキレイに!

- 歯ブラシ: GUM トラベルセット
- 液体はみがき: GUM ウェルプラス
- 個包装マスク: 不織布マスク
- タオル: 使い捨て不織布タオル
- ウェットティッシュ
- 歯磨きティッシュ

※一部商品については取り扱っていない店舗がございます。詳しくは店頭でお問い合わせ下さい。 ※eショップでは一部取り扱っていない商品がございます。 ※食品・飲料はeショップでの取り扱いはございません。

**コーナン** は地域社会への貢献活動を行っています

大規模災害時等における物資の供給に関する協定書の締結

平成27年4月6日に、近畿管区警察局と当社との間で、「大規模災害時等における物資の供給に関する協定書」の締結を行いました。大規模災害等発生時に、非常食や飲料水、燃料、軍手などを優先的に供給することで、人命救助等の警察活動に貢献できるよう対応します。

ネットからの注文はこちら

コーナン eショップへ

防災 安心

ITSUMO BOSAI BOOK

コーナン

WEBでもご覧いただけます

# 遊びたいのにやることがいっぱい やる気も出ない…なんで? どうする?

あなただけではない! 実は… 日本人の活力=やる気は世界最下位 (><) なんで? どうする?

## 答えのない現実課題をとことん追求したら、やる気の構造も見てくる

### 探求科

小3~高校生  
①②に隔週で参加!  
年中~小3の探求科もあるよ!

現代人の活力がないのは何? 左脳に詰まった常識がやる気を減らす? 学校に行く元気が無くなるのは何? やる気の出所は右脳にある!?

①小学生~社会人で追求する「実現塾」に行こう! ②学舎で追求しよう!  
自然・社会現象を徹底追求! 実現塾での追求をもとに学舎で皆と更に追求! 発信力、思考力がつき、気づきの連続で視野が広がる。生き方が変わる!

「追求」の次は「仕事」! 「遊び」の次は「追求」!

相手のためだからやる気が湧く! やる気の源は仲間との遊びにある!

### 仕事塾

小4~高校生  
相手に本気で向き合うから「相手のことを考える力」「実現する力」が鍛えられる

### 3-9 年中~中3 遊学舎

仲間と思いきり遊んで、心も身体も解放しよう!

活力を生み出す 類子屋・類塾

総合受付(電話受付時間:10時~21時) webは24時間受付中  
0120-27-1031 類子屋

# 教えて! まちのヒーロー 「消防団員」ってなに?

1 日ごろ、パン屋や会社員など、別の仕事をしている地域の人が、

2 火事からみんなを守ったり!

3 ピンチな人を助けたり!

4 防災についての勉強会を開催したり! 地域の方の暮らしを支える まちのヒーローなんだ!

地域の安心安全を守るために、さまざまな活動をしています。

消防団員は消防士と協力しながら、みんなのまちを守る活動を行っています/  
公益財団法人 大阪府消防協会  
<http://www.ofsa.or.jp/>

アンケートに答えてくれたみんなの中から、抽選で500名様に JETSTREAMタッチペンをプレゼント!  
(ボールペン機能付)  
アンケートは4ページ左下のQRコードから答えてね!

長谷グループがみんなの「もしも」をサポート!

## 長谷工のもしもカード

災害が起こったときの連絡先・集合場所などを、家族みんなで話し合っておきましょう。決めたことを「長谷工のもしもカード」に書いて、いつも持っておけば、離れ離れになっても安心です。

どこに集まる? どうやって無事を知らせる? 誰に連絡する?

マンション/管理のことなら  
長谷工 コミュニティ  
0120-875-532  
受付:8時~20時/年中無休(年末年始除く)

ペットだって、災害に備えよう!

ペット専用 国産牛乳 スーアごはん

持ち運びしやすい!

CM動画はコチラ!

災害時も 栄養と水分補給を。

## 抗菌加工

抗菌性+ 安全性+

株式会社 高速オフセット TEL 06-6346-2800  
当社は輪転機で「抗菌加工」が可能です。

SIAA ISO 22196 抗菌加工

Sanyo Fast 山陽ファースト株式会社

株式会社 淺沼組

Asanuma

誇れる歴史がある 創りたい未来がある

本社・大阪本店 〒556-0017 大阪市浪速区湊町1丁目2番3号 TEL.06-6585-5500(代表)

## LPガスは環境にやさしいクリーンなエネルギーです。

### 避難所などで活躍するLPガス

地震 台風

学校、体育館などの公的避難所へ避難

非常時のライフライン確保に... 公的避難所 災害時の炊き出しなどに...

### 災害にも強いLPガス

LPガスは 災害対策にも有効です!

箕面市が初採用  
平成30年9月の台風21号が大阪に直撃したときには、箕面市の多くの避難所体育館でLPガスエアコンを動かし、停電した学校ではLPガス発電機を利用し、多くの住民に喜んでもらえたよ。

LPガスエアコン室外機 LPガス非常用発電機 体育館内のLPガスエアコン室内機

### LPガスは災害にも強いエネルギー!

わたしたちLPガス業界は、災害時等に備え、公的避難所等へLPガスの常設推進を進めています。

大阪府内公立学校体育館空調LPガスGHP導入事例

導入済  
●箕面市小中学校全20校(平成29年度)  
●泉佐野市小中学校12校(令和元~2年度)  
※3年計画にて全18校を整備予定

導入決定 計51校(令和2年度以降)

- 高石市全小中学校(10校)
- 泉大津市全小中学校(8校)
- 大東市全小中学校(4校)
- 和泉市全小中学校(9校)※廃校1校除く
- 池田市全小中学校(7校)
- 貝塚市全小中学校(11校)
- 田尻町全小中学校(2校)

全国のLPガス導入事例は下記のサイトもしくは右記のQRコードで紹介していますので、ご覧ください。  
<https://japanlpg.or.jp/biz/pamphlet.html>

一般社団法人 大阪府LPガス協会  
〒541-0055 大阪市中央区船場中央2丁目1番 船場センタービル4号館405号  
TEL:06-6264-7888 FAX:06-6264-7804 <http://www.osakalpg.or.jp>